

ÉDITORIAL



PAR **M. JEAN-LOUIS BÜHL**,
Président de la Fondation Foch depuis juillet 2013

Pour notre Fondation, 2016 est d'abord l'année de la première mise en pratique de sa nouvelle gouvernance.

A la suite de la parution de l'arrêté du 29 février consacrant des statuts profondément actualisés, et en présence du Préfet des Hauts-de-Seine, commissaire du Gouvernement, le nouveau Conseil d'Administration a été installé en mars. Sa composition, moins nombreuse que précédemment, réunit des représentants d'une association franco-américaine, d'institutions du domaine de la santé et des collectivités territoriales, un représentant des médecins, des personnes qualifiées, et des représentants des familles fondatrices. L'élargissement et la diversification des compétences représentées réaffirment clairement la vocation sanitaire de notre œuvre et l'ouvre plus largement sur son environnement, favorisant ainsi le dialogue et la transparence.

Les compétences et la responsabilité pérenne de la Fondation à l'égard de son hôpital ont été clairement réaffirmées, avec la possibilité pour elle d'en déléguer l'exploitation. Dans ce cas, la collaboration des deux entités juridiques est organisée de sorte que chacun des Conseils exerce ses responsabilités propres, avec deux bureaux totalement distincts, mais leur coopération est facilitée par la présence d'administrateurs communs et d'un Président de l'hôpital issu de la Fondation.

Ce nouveau Conseil m'a fait l'honneur de sa confiance en me reconduisant à sa présidence et il me permet ainsi de servir l'ambition réaffirmée de la Fondation pour son hôpital. Les travaux de fin d'année ont d'ailleurs conduit à approuver un important programme de soutien à différents projets.

Cette année a permis également de moderniser la gestion quotidienne de la Fondation. La nouvelle direction s'est en effet attachée à actualiser et à sécuriser les outils de gestion, renforcer la traçabilité comptable et financière, assurer la diversification des canaux



de communication, notamment numérique, avec les donateurs ainsi que la proximité avec les acteurs de l'hôpital.

LABEL

Après une instruction approfondie, le Comité de la Charte a attribué à notre Fondation le label « DON EN CONFIANCE » gage de rigueur et de respect des donateurs.

Au terme de cet exercice, la Fondation est donc mieux armée encore pour servir les philanthropes et mécènes qui ont décidé de soutenir sa mission. Elle est fière de pouvoir contribuer, grâce à eux, à servir l'excellence de l'hôpital Foch.

LA FONDATION FOCH

La Fondation Médicale Franco-Américaine du Mont-Valérien, dite Fondation Foch, a été créée en 1929 par un groupe de personnalités françaises et américaines.

Son but était d'assurer à tous les malades, y compris les plus démunis, des soins médicaux et chirurgicaux à la pointe des progrès techniques et de leur faire profiter des meilleures conditions de confort et d'accueil.

Grâce à d'importantes levées de fonds, la Fondation Foch a construit puis inauguré l'hôpital Foch en 1937.

Implanté à Suresnes, l'hôpital Foch est aujourd'hui l'un des hôpitaux privés à but non lucratif (participant au service public hospitalier) les plus performants de France. Il est largement reconnu pour son excellence en neurosciences, dans la prise en charge des pathologies pulmonaires et respiratoires, rénales et urologiques.

Aujourd'hui la Fondation Foch, reconnue d'utilité publique, a pour principal objet d'accompagner l'hôpital dans ses projets d'innovations technologiques, de recherche, d'accueil des patients et de formation.

LES MISSIONS CLÉS DE LA FONDATION FOCH



Recherche

Soutenir les activités de recherche de l'hôpital, levier indispensable pour améliorer les soins et accroître les chances de guérison.



Rénovation

Garantir l'amélioration du fonctionnement de l'hôpital notamment par des rénovations de services ou la création de nouveaux lieux d'accueil favorisant le bien-être des patients.



Équipements

Acquérir des équipements de haute technologie tout en plaçant le patient au cœur de nos préoccupations en lui assurant des soins personnalisés.



Formation

Participer à la formation de futurs médecins et personnels soignants par le financement de bourses pour l'étranger, d'un centre de simulation, et de Diplômes Universitaires en Simulation.

LES PROJETS 2016

Chercher

Parce que la recherche permet une médecine plus performante et innovante, la Fondation Foch participe au financement de programmes de recherche appliquée.



Dans le cadre de cette mission clé, la Fondation Foch a poursuivi tout au long de l'année 2016 l'accompagnement du projet de recherche appliquée sur la **réhabilitation ex-vivo des greffons pulmonaires**. C'est en 2011 qu'a débuté ce protocole de recherche innovant sur les greffes de poumons à l'hôpital Foch. D'abord programme pilote de recherche, ce procédé révolutionnaire de réhabilitation ex-vivo des greffons pulmonaires a été mené afin que des poumons non viables en l'état pour une greffe puissent bénéficier d'un traitement de plusieurs heures, destiné à les réhabiliter. L'objectif de cette technique est d'augmenter le nombre de transplantations et ainsi réduire le délai d'attente pour les patients.

En 2016, la Fondation Foch a mené deux campagnes de collecte avec le même objectif : **réussir à utiliser la technique de traitement des greffons pulmonaires de manière courante et ainsi réaliser un maximum de transplantations de greffons traités par an.**

La première action en avril a permis à la Fondation, grâce à ses généreux donateurs, de financer un équipement de pointe, une machine XPS accélérant le procédé de réhabilitation ex-vivo ainsi que les premières transplantations.

En novembre, un mailing a été envoyé aux fidèles donateurs de la Fondation pour réunir en urgence 150 000 € afin de transplanter de nouveaux malades et ainsi sauver plus de vies.

Au total,
300 000 €
ont été reversés en 2016
par la Fondation à l'hôpital
Foch pour le projet de
réhabilitation ex-vivo des
greffons pulmonaires.



MERCI
Nous remercions
chaleureusement nos
donateurs pour les
1 782 dons reçus
affectés à ce projet !

Soigner et prendre soin

Pour l'hôpital Foch, la santé doit être un équilibre entre science, technologie de pointe et attention à la personne. La Fondation soutient l'hôpital dans cette mission en lui permettant d'acquérir du matériel de haute technologie et en mettant en place des programmes de parcours de soins personnalisés.

En 2016, la Fondation a participé au financement d'un projet d'envergure : **la création d'un centre d'Assistance Médicale à la Procréation (AMP) au sein de l'hôpital Foch**. Cette plateforme spacieuse et accueillante d'une surface de 1 200 m² regroupe tous les services médicaux nécessaires pour répondre aux besoins des couples qui rencontrent des problèmes de fertilité. Doté d'équipements ultra modernes et performants, le centre allie excellence du soin et parcours patient personnalisé pour des couples dont le chemin est souvent difficile.

Dans ce cadre, le centre dispose d'équipes pluridisciplinaires : médecins, biologistes, sages-femmes, anesthésistes, psychologues et secrétaires travaillent ensemble afin d'accompagner au mieux les couples en difficulté.

La prise en charge se fait de la première consultation jusqu'au début de la grossesse, l'objectif étant la performance des soins et la confiance des couples patients.

Pour l'ouverture du centre
d'AMP, la Fondation Foch
a reversé à l'hôpital
**1,2 MILLION
D'EUROS**

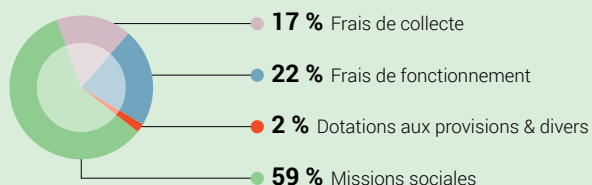
INFORMATIONS FINANCIÈRES EN BREF

COMPTE D'EMPLOI ANNUEL DES RESSOURCES SIMPLIFIÉ

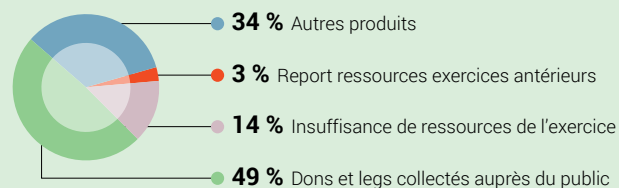
Compte de résultat simplifié (en K€)

| EMPLOIS | 2016 | RESSOURCES | 2016 |
|-----------------------------------|--------------|--|--------------|
| Missions sociales | 1 903 | Dons et legs collectés auprès du public | 1 584 |
| Frais de collecte | 532 | Autres produits (immobiliers & divers) | 1 105 |
| Frais de fonctionnement | 723 | Report ressources exercices antérieurs | 91 |
| Dotations aux provisions & divers | 72 | Insuffisance de ressources de l'exercice | 450 |
| TOTAL | 3 230 | TOTAL | 3 230 |

Emplois



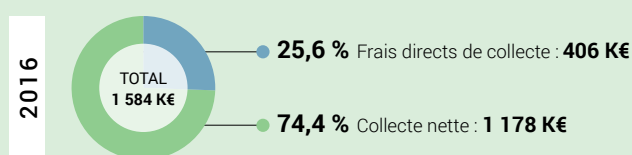
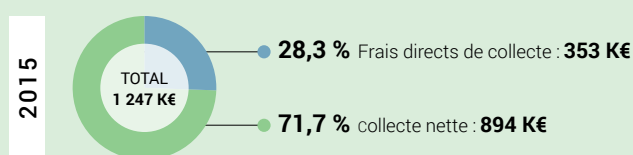
Ressources



Suivi des ressources collectées auprès du public (en K€)

| EMPLOIS | 2016 | RESSOURCES | 2016 |
|--|--------------|---|--------------|
| Missions sociales | 1 882 | Report des ressources auprès du public non affectées et non utilisées en début d'exercice | 1 381 |
| Frais de collecte | 406 | Ressources collectées auprès du public | 1 584 |
| TOTAL des emplois de l'exercice | 2 288 | Variation des fonds dédiés | 79 |
| | | TOTAL des ressources collectées utilisées au cours de l'exercice | 2 288 |
| | | Solde des ressources non affectées et non utilisées en fin d'exercice | 756 |

Frais de collecte / montants collectés (2015 vs 2016)



BILAN SIMPLIFIÉ (EN K€)

| ACTIF | 2016 | 2015 |
|--------------------------------|---------------|---------------|
| Actif net immobilisé | 5 959 | 6 083 |
| Actif disponible et réalisable | 15 479 | 15 809 |
| TOTAL | 21 438 | 21 892 |
| PASSIF | 2016 | 2015 |
| Fonds associatifs | 20 847 | 20 880 |
| Résultats de l'exercice | - 450 | - 33 |
| Provision et fonds dédiés | 348 | 427 |
| Dettes | 693 | 618 |
| TOTAL | 21 438 | 21 892 |

Politique de réserves

Au titre de l'actif disponible et réalisable, figurent les réserves. Ces réserves ont fait l'objet d'un examen par le Comité Financier, le Bureau et le Conseil d'administration de la Fondation. Leur niveau actuel de 15,3 M€ a été jugé pertinent au regard, d'une part, des risques que ferait peser sur le développement de l'hôpital une réduction des contributions de la Fondation sur plusieurs années, et, d'autre part, des enjeux patrimoniaux que représentent les acquisitions immobilières à réaliser pour rationaliser l'emprise foncière de l'hôpital.

LES FAITS MARQUANTS 2016

29

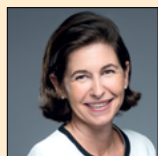
MARS

Nouveau Conseil d'Administration et renouvellement du mandat du Président Jean-Louis Bühl

Suite à la publication au Journal officiel du 8 mars 2016 de l'arrêté du Ministre de l'Intérieur en date du 29 février 2016 approuvant les modifications apportées aux statuts de la Fondation Maréchal Foch, cette dernière a procédé à l'installation de son nouveau conseil. M. Jean-Louis BÜHL a été réélu à la présidence de la Fondation à l'unanimité des administrateurs présents ou représentés.

18

AVRIL



Odile Koch devient Directrice Générale de la Fondation Foch

Titulaire du MBA du Groupe HEC, Odile Koch apporte 25 années d'expérience française et internationale en marketing, communication, business développement et gestion d'entreprise qu'elle a décidé de mettre au service de l'intérêt général.

12

MAI

Rencontre de Foch sur la greffe pulmonaire

Les bienfaiteurs de la Fondation ont été conviés à la 5ème édition des « Rencontres de Foch ». Cette rencontre a permis au Professeur Chapelier (Chef de service de chirurgie thoracique) de retracer les grandes lignes du programme de greffe pulmonaire. Elle a aussi été l'occasion pour le Docteur Sage de faire un point sur la technique de la « réhabilitation ex-vivo du greffon pulmonaire ». Plus de 70 personnes ont assisté à cet évènement.

17

JUIN

Signature d'une convention de mécénat avec un laboratoire

Ce laboratoire spécialisé dans la vente de technologies médicales s'attache à soutenir le développement des technologies diagnostiques et thérapeutiques permettant des progrès dans la prise en charge de patients souffrant de maladies respiratoires chroniques. Avec cet acte fort de générosité, ce laboratoire devient grand mécène de la Fondation Foch pour développer, à hauteur de 210 000 € sur 3 ans, les techniques d'analyse des composés organiques volatiles.

7

JUILLET



Après une année d'instruction, la Fondation Foch obtient le label « Don en Confiance »

Cette labellisation signifie que la Fondation Foch satisfait aux quatre grands principes du Don en Confiance : transparence, respect du donateur, rigueur de la gestion, gestion désintéressée. Le respect de ces exigences est assuré par le Comité de la Charte du Don en Confiance, organisme indépendant dont la mission est d'assurer le contrôle de l'appel public à la générosité. Par cette labellisation, la Fondation a voulu s'engager encore davantage auprès de ses donateurs.

13

OCTOBRE



Inauguration Centre d'AMP

L'hôpital Foch a inauguré officiellement le 13 octobre 2016 son nouveau centre d'Assistance Médicale à la Procréation (AMP), l'un des plus importants d'Europe. Ce centre, financé à hauteur de 1,2 million d'euros par la Fondation Foch, a pour particularité de regrouper sur un même lieu l'ensemble des étapes de l'AMP, de la première consultation pour infertilité à la survenue de la grossesse.

DONS

LA GÉNÉROSITÉ À FOCH

6 248

généreux donateurs
ayant fait au moins
un don en 2016

14 075

dons
(incluant les dons par
prélèvement automatique)

27

dons d'entreprises

1 351 K€

de dons collectés

233 K€

de legs & de
donations reçus

1 882 K€

reversés par la
Fondation
à l'hôpital Foch

Toutes les informations figurant dans L'Essentiel 2016 sont issues du Rapport d'Activités de la Fondation Foch ainsi que des comptes annuels de l'exercice 2016, certifiés par le commissaire aux comptes indépendant PricewaterhouseCoopers Audit. Ces documents sont téléchargeables sur le site de la Fondation : www.fondation-foch.org



Pavillon Balsan • 40, rue Worth
Tel : +33 (0)1 45 06 29 24
Fax : +33 (0)1 46 97 04 39
contact@fondation-foch.org
www.fondation-foch.org

Ce document est imprimé
sur un papier recyclé 100% FSC

